



# M Ě S T O V E L K Ý Š E N O V

## ZASTUPITELSTVO MĚSTA VELKÝ ŠENOV

### Obecně závazná vyhláška č. 4/2019,

#### o místním poplatku za užívání veřejného prostranství

*Zastupitelstvo města Velký Šenov se na svém zasedání dne 11.12.2019 usneslo usnesením č. 332/19 vydat na základě § 14 zákona č. 565/1990 Sb., o místních poplatcích, ve znění pozdějších předpisů (dále jen „zákon o místních poplatcích“), a v souladu s ustanovením § 10 písm. d) a § 84 odst. 2 písm. h) zákona č. 128/2000 Sb., o obcích (obecní zřízení), ve znění pozdějších předpisů, tuto obecně závaznou vyhlášku (dále jen „vyhláška“):*

#### Článek 1

##### Úvodní ustanovení

- 1) Město Velký Šenov (dále jen „Město“) touto vyhláškou zavádí místní poplatek za užívání veřejného prostranství (dále jen „poplatek“).
- 2) Správcem poplatku je Městský úřad Velký Šenov (dále jen „správce poplatku“).<sup>1)</sup>

#### Článek 2

##### Předmět poplatku a poplatník

- 1) Předmět poplatku upravuje zákon.<sup>2)</sup> Město vybírá poplatek za užívání veřejného prostranství způsoby uvedeným v čl. 5 této vyhlášky.
- 2) Poplatníka vymezuje zákon.<sup>3)</sup>

---

<sup>1)</sup> § 15 odst. 1 zákona o místních poplatcích (Správcem poplatku je obecní úřad.)

<sup>2)</sup> § 4 odst. 1 zákona o místních poplatcích (Poplatek za užívání veřejného prostranství se vybírá za zvláštní užívání veřejného prostranství, kterým se rozumí provádění výkopových prací, umístění dočasných staveb a zařízení sloužících pro poskytování prodeje a služeb, pro umístění stavebních nebo reklamních zařízení, zařízení cirkusů, lunaparků a jiných obdobných atrakcí, umístění skládek, vyhrazení trvalého parkovacího místa a užívání tohoto prostranství pro kulturní, sportovní a reklamní akce nebo potřeby tvorby filmových a televizních děl.)

<sup>3)</sup> § 4 odst. 2 zákona o místních poplatcích (Poplatek za užívání veřejného prostranství platí fyzické i právnické osoby, které užívají veřejné prostranství způsobem uvedeným v § 4 odst. 1 zákona o místních poplatcích.)

### Článek 3 Veřejné prostranství

Poplatek se platí za užívání následujících veřejných prostranství<sup>4)</sup>:

- a) všechny ulice a chodníky na území celého Města,
- b) pozemky v katastrálním území Velký Šenov vymezené číslem pozemkové parcely: 1762/10, 1762/13, 1727/2, 440, 488, 479, 461, 462, 505/1 a 506/1,
- c) pozemky v katastrálním území Staré Hrabčice vymezené číslem pozemkové parcely: 820/1, 821/1 a 821/6.

### Článek 4 Ohlašovací povinnost

- 1) Poplatník je povinen podat správci poplatku ohlášení nejpozději 5 dnů před zahájením užívání veřejného prostranství. V případě užívání veřejného prostranství na dobu kratší než 3 dny (včetně) nebo v případě neplánovatelného užívání (např. za účelem odstranění havárií inženýrských sítí) je poplatník povinen podat ohlášení nejpozději v den zahájení užívání veřejného prostranství. Pokud tento den připadne na sobotu, neděli nebo státem uznaný svátek, nebo není možné splnit ohlašovací povinnost nejpozději v den zahájení užívání z jiného objektivního důvodu<sup>5)</sup>, je poplatník povinen podat ohlášení nejbližší následující pracovní den.
- 2) Obsah ohlášení upravuje zákon.<sup>6)</sup>
- 3) Postup při změně<sup>7)</sup> údajů uvedených v ohlášení upravuje zákon.<sup>8)</sup>
- 4) Důsledky nesplnění ohlašovací povinnosti ke vzniku osvobození nebo úlevy stanoví zákon.<sup>9)</sup>

<sup>4)</sup> § 34 zákona o obcích (*Veřejným prostranstvím jsou všechna náměstí, ulice, tržiště, chodníky, veřejná zeleň, parky a další prostory přístupné každému bez omezení, tedy sloužící obecnému užívání, a to bez ohledu na vlastnictví k tomuto prostoru.*)

<sup>5)</sup> např. zahájení provádění výkopových prací po úřední době správce poplatku

<sup>6)</sup> § 14a odst. 2, 3 a 5 zákona o místních poplatcích: (2) *V ohlášení poplatník nebo plátce uvede*

*a) jméno, popřípadě jména, a příjmení nebo název, obecný identifikátor, byl-li přidělen, místo pobytu nebo sídlo, sídlo podnikatele, popřípadě další adresu pro doručování; právnická osoba uvede též osoby, které jsou jejím jménem oprávněny jednat v poplatkových věcech,*

*b) čísla všech svých účtů u poskytovatelů platebních služeb, včetně poskytovatelů těchto služeb v zahraničí, užívaných v souvislosti s podnikatelskou činností, v případě, že předmět poplatku souvisí s podnikatelskou činností poplatníka nebo plátce,*

*c) údaje rozhodné pro stanovení výše poplatku (včetně např. důvodů osvobození, pokud existují již v okamžiku podání ohlášení).*

3) *Poplatník nebo plátce, který nemá sídlo nebo bydliště na území členského státu Evropské unie, jiného smluvního státu Dohody o Evropském hospodářském prostoru nebo Švýcarské konfederace, uvede kromě údajů požadovaných v odstavci 2 adresu svého zmocněnce v tuzemsku pro doručování.*

5) *Povinnost ohlásit údaj podle odstavce 2 nebo jeho změnu se nevztahuje na údaj, který může správce poplatku automatizovaným způsobem zjistit z rejstříků nebo evidencí, do nichž má zřízen automatizovaný přístup. Okruh těchto údajů zveřejní správce poplatku na své úřední desce.)*

<sup>7)</sup> včetně zániku poplatkové povinnosti

<sup>8)</sup> § 14a odst. 4 zákona o místních poplatcích (*Dojde-li ke změně údajů uvedených v ohlášení, je poplatník povinen tuto změnu oznámit do 15 dnů ode dne, kdy nastala, nestanoví-li obec v obecně závazné vyhlášce delší lhůtu.*)

<sup>9)</sup> § 14a odst. 6 zákona o místních poplatcích (*V případě, že poplatník nesplní povinnost ohlásit údaj rozhodný pro osvobození nebo úlevu od poplatku ve lhůtě stanovené obecně závaznou vyhláškou nebo ve lhůtě podle odstavce 4, nárok na osvobození nebo úlevu od tohoto poplatku zaniká; za nesplnění této povinnosti nelze uložit pokutu za nesplnění povinnosti nepeněžité povahy.*)

## Článek 5 Sazba poplatku

- 1) Sazba poplatku činí za každý i započatý m<sup>2</sup> a každý i započatý den:
  - a) za provádění výkopových prací ..... 10 Kč,
  - b) za umístění dočasné stavby sloužící pro poskytování prodeje ..... 10 Kč,
  - c) za umístění dočasné stavby sloužící pro poskytování služeb ..... 10 Kč,
  - d) za umístění zařízení sloužícího pro poskytování prodeje ..... 10 Kč,
  - e) za umístění zařízení sloužícího pro poskytování služeb ..... 10 Kč,
  - f) za umístění stavebního zařízení ..... 5 Kč,
  - g) za umístění reklamního zařízení ..... 10 Kč,
  - h) za umístění cirkusů ..... 1 Kč,
  - i) za umístění zařízení lunaparků a jiných obdobných atrakcí ..... 1 Kč,
  - j) za umístění skládek ..... 10 Kč,
  - k) za užívání pro reklamní akce ..... 5 Kč,
  - l) za užívání pro potřeby tvorby filmových a televizních děl ..... 10 Kč.
- 2) Stanovuje se měsíční paušální částka poplatku za každý i započatý m<sup>2</sup> za vyhrazení trvalého parkovacího místa ..... 5 Kč.
- 3) Stanovuje se roční paušální částka poplatku za každý za zařízení za umístění reklamního zařízení ..... 1000 Kč.

## Článek 6 Osvobození a úlevy

- 1) Důvody osvobození od poplatku stanoví zákon o místních poplatcích.<sup>10)</sup>
- 2) Dále se touto vyhláškou stanoví další osvobození od poplatku poplatníkovi:
  - a) za prvních 7 dní umístění skládky stavebního materiálu a stavebního zařízení při výstavbě obytných domů a opravách bytového fondu,
  - b) při provádění výkopových prací, umístění stavebního zařízení a skládek při pracích na veřejně prospěšných stavbách.
- 3) Dále se touto vyhláškou stanoví úleva na poplatku ve výši 50% za umístění skládky stavebního materiálu při výstavbě obytného domu nebo opravě bytového fondu.

## Článek 7 Splatnost poplatku

- 1) V případě, že užívání veřejného prostranství nepřesáhne do dalšího kalendářního roku je poplatek splatný:
  - a) při užívání do 3 dnů (včetně) nejpozději v den zahájení užívání veřejného prostranství,
  - b) při užívání nad 3 dny nejpozději do ukončení užívání veřejného prostranství.
- 2) V případě, že užívání veřejného prostranství přesáhne do více kalendářních let, je příslušná část poplatku v každém příslušném kalendářním roce splatná nejpozději do konce takového příslušného kalendářního roku užívání veřejného prostranství. V posledním roce užívání je příslušná část poplatku splatná nejpozději do ukončení užívání veřejného prostranství.

---

<sup>10)</sup> § 4 odst. 1 zákona o místních poplatcích věta druhá (*Z akcí pořádaných na veřejném prostranství, jejichž celý výtěžek je odveden na charitativní a veřejně prospěšné účely, se poplatek neplatí.*), § 4 odst. 3 zákona o místních poplatcích (*Poplatku za užívání veřejného prostranství spočívajícího ve vyhrazení trvalého parkovacího místa nepodléhají osoby, které jsou držiteli průkazu ZTP nebo ZTP/P.*)

- 3) Poplatek stanovený měsíční paušální částkou je splatný do konce každého měsíčního poplatkového období.
- 4) Poplatek stanovený roční paušální částkou je splatný do 15 dnů od počátku každého ročního poplatkového období.
- 5) Případně-li lhůta splatnosti na sobotu, neděli nebo státem uznaný svátek, je dnem splatnosti nejbližší následující pracovní den.

**Článek 8**  
**Účinnost**

Tato vyhláška nabývá účinnosti dnem 1. 1. 2020.

  
Mgr. Marcela Boháčová  
starostka



  
Bc. Karel Hanisch  
místostarosta

Vyvěšeno na úřední desce dne: 16.12.2019

Sejmuto z úřední desky dne: 07 .01. 2020

p.p.č. 1762/13, kat. území Velký Šenov



p.p.č. 1727/2, kat. území Velký Šenov



p.p.č. 440, kat. území Velký Šenov



p.p.č. 488, kat. území Velký Šenov



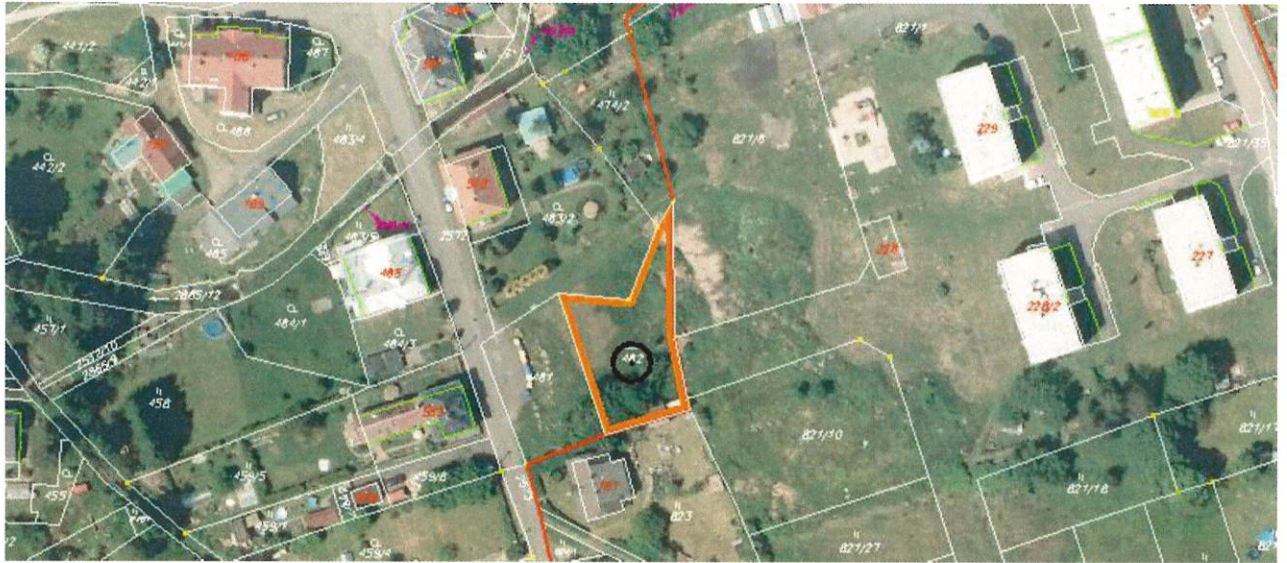
p.p.č. 479, kat. území Velký Šenov



p.p.č. 461, kat. území Velký Šenov



p.p.č. 462, kat. území Velký Šenov



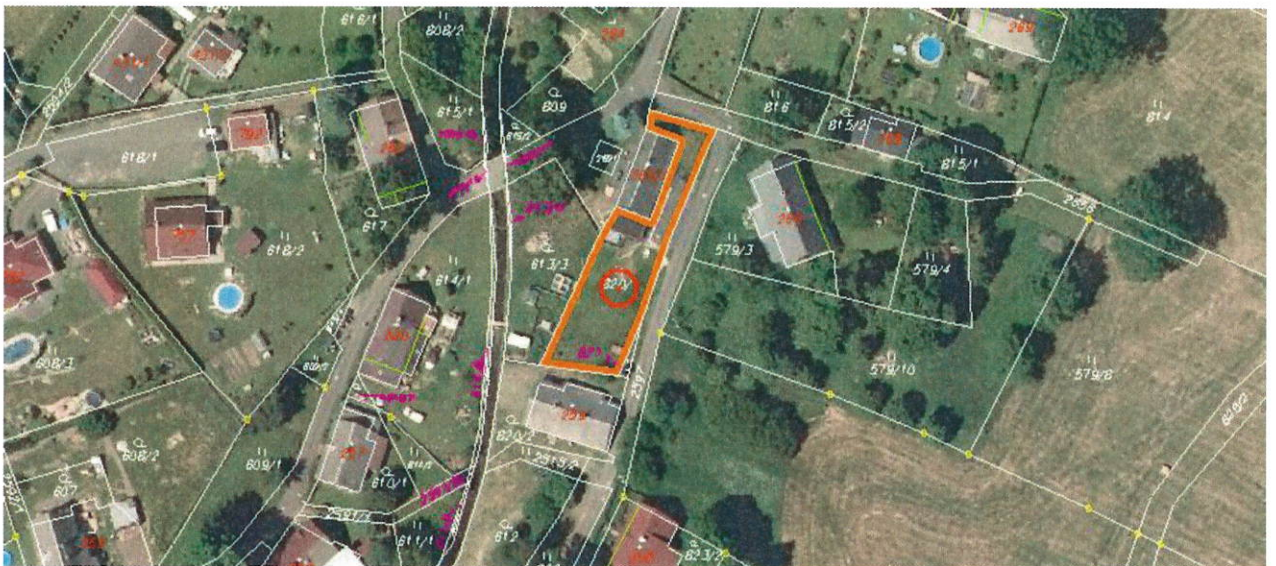
p.p.č. 505/1, kat. území Velký Šenov



p.p.č. 506/1, kat. území Velký Šenov



p.p.č. 820/1, kat. území Staré Hrabčcí



p.p.č. 821/1, kat. území Staré Hrabčcí



p.p.č. 821/6, kat. území Staré Hrabčcí

