

Starostové ze Šluknovska jednali s hejtmanem Ústeckého kraje



Prostřednictvím videokonference měli starostové ze Sdružení pro rozvoj Šluknovska možnost jednat s hejtmanem Ústeckého kraje Ing. Janem Schillerem, radním pro zdravotnictví Ing. Radimem Laiblem, předsedou představenstva Krajské zdravotní, a.s. Mgr. Ing. Jindřichem Zetkem a ředitelem Lužické nemocnice MUDr. Petrem Malým. Ze sestavy hostů je zřejmě hlavní téma

jednání – tedy budoucnost akutní lůžkové péče ve Výběžku. Starostům bylo přislíbeno, že k 1. 4. 2021 dojde k převodu Lužické nemocnice pod Krajskou zdravotní, a.s. zatím formou pachtu, zpracovává se studie pro nastavení budoucího rozsahu zdravotní péče a připravuje se projekt modernizace nemocnice. Tak snad konečně světlo na konci tunelu. Zároveň byla prodiskutována činnost

a role vakcinačního centra v nemocnici, s případným zapojení obcí. Očkovací centrum se rozebíhá i v městské nemocnici Varnsdorf. Na Šluknovsku budou působit i mobilní očkovací týmy.

V další části starostové diskutovali s hejtmanem problematiku úspor, které Ústecký kraj avizuje v souvislosti s ekonomickými dopady pandemie covid-19 na jeho příjmy. Pan hejtman sdělil, že například úspory v dopravě by měly být nalezeny jinde než v omezování spojů. V budoucnu však bude potřeba zrevidovat současné nastavení veřejné dopravy s ohledem na její využívání občany. Stejně tak se dále počítá i s podporou cestovního ruchu, bude se hledat i cesta k podpoře obcí na zpracování projektových dokumentací pro připravované rozvojové projekty. Ústecký kraj bude v budoucím období více využívat různých dotačních nástrojů pro vlastní investice. Bohužel musely být zastaveny plánované investice v nemocnicích KZ, a.s. neboť pro ně nebylo zajištěno dostatečné financování. Na závěr hejtman sdělil, že vnímá Šluknovsko jako v minulosti opomíjenou část Ústeckého kraje a bude se snažit toto změnit.

Starostové dále projednali činnost dobrovolných svazků obcí SEVER a TOLŠTEJN v mezidobí jednání. Rozhodli o ocenění Ing. Jiřího Raka z obecně prospěšné společnosti České Švýcarsko. Za dlouhodobou a mimořádnou práci při propagaci a rozvoji cestovního ruchu v destinaci České Švýcarsko obdržel Jiří Rak tzv. Milanovu cenu.

Starostové rovněž projednali problematiku dofinancování sociálních služeb v regionu, a z podnětu ředitelky MAS Český sever Ing. Evy Hamplové ustavili pracovní skupinu, která se bude věcí dále zabývat. S připravovanými programy v oblasti tzv. úspor CO₂, komunitní energetiky atp. seznámil starosty manažer MAS Český sever Ing. Mgr. Marek Hartych.

Situaci vodohospodářských poměrů a schopnost zadržování vody na Šluknovsku řešili starostové na základě průběžné zprávy o přehle-

dové studii, kterou představila docenta Ing. Lenka Slavíková, Ph.D. z ústecké Univerzity J. E. Purkyně. Na dalších jednáních starostů bude této důležité problematice věnován větší prostor. Dále starostové schválili finanční příspěvek na zajištění XXXIII. ročníku mezinárodního cyklistického závodu Škoda Tour de Feminin. Startovní listina je plná, zájem týmů obrovský. Je připraven nový, divácky atraktivnější formát závodu. Snad bude přát štěstí a závod bude moci proběhnout.

Petr Semelka ze společnosti EU-ROGREEN z Jiřetína pod Jedlovou následně prezentoval pro starosty možnost využití elektromobilů v komunálních službách, jejich ekonomickou výhodnost a vývojové trendy v tomto sektoru. Vzhledem k podpůrným dotačním programům se dá očekávat významný nástup tzv. e-mobility v komunální oblasti.

Další jednání Sdružení pro rozvoj Šluknovska proběhne v květnu, pokud to umožní epidemiologická situace.

Jan Kolář,
předseda SPRŠ

OČKOVÁNÍ SENIORŮ 80+ PROTI COVID 19

I u nás, ve Velkém Šenově, byli senioři osloveni naší terénní sociální službou, zda si přejí být očkovaní proti C 19, z oslovených 72 nejstarších vysloвило souhlas 34. Ti všichni již byli očkovaní, druhá vlna proběhne v polovině března. Vše probíhá koordinovaně – spolupracuje radnice, terénní služba a naše paní doktorka se svým týmem. Všem osloveným seniorům byla nabídnuta i doprava do očkovacího centra a zpět. Většina využila dopravních možností svých příbuzných, ostatním zajistila odvoz radnice.

ODPADY V OBCI

Příští svoz separovaného odpadu



Pondělí: 08. 03. 2021

Pondělí: 22. 03. 2021

Úterý: 06. 04. 2021



První letošní svoz bioodpadu

proběhne na Velikonoční pondělí dne 05. 04. 2021.

Sběrný dvůr otevřen:

Úterý:	09. 03. 2021	od	8:00 – 12:00 hod.
Čtvrtek:	11. 03. 2021	od	12:00 – 16:00 hod.
Sobota:	13. 03. 2021	od	8:00 – 12:00 hod.
Úterý:	16. 03. 2021	od	8:00 – 12:00 hod.
Čtvrtek:	18. 03. 2021	od	12:00 – 16:00 hod.
Sobota:	20. 03. 2021	od	8:00 – 12:00 hod.
Úterý:	23. 03. 2021	od	8:00 – 12:00 hod.
Čtvrtek:	25. 03. 2021	od	12:00 – 16:00 hod.
Sobota:	27. 03. 2021	od	8:00 – 12:00 hod.
Úterý:	30. 03. 2021	od	8:00 – 12:00 hod.
Čtvrtek:	01. 04. 2021	od	12:00 – 16:00 hod.
Sobota:	03. 04. 2021	od	8:00 – 12:00 hod.
Úterý:	06. 04. 2021	od	8:00 – 12:00 hod.
Čtvrtek:	08. 04. 2021	od	12:00 – 16:00 hod.
Sobota:	10. 04. 2021	od	8:00 – 12:00 hod.

Kočky a kocouři



Pro občany Velkého Šenova byl vytvořen program na podporu kastrace koček a kocourů ve Velkém Šenově. Každý občan, který je vlastníkem kočky nebo kocoura má možnost na Městském úřadě požádat o finanční příspěvek na kastraci svého mazlíčka. Na kastraci kočky přispěje Město Velký Šenov až 600 Kč, na kastraci kocoura až 400 Kč a to na základě žádosti a předložení povinných dokumentů. Příspěvky budou

poskytovány do vyčerpání schváleného finančního limitu.

O finanční příspěvky bude možné zažádat od 1. 4. 2021 a to na základě daných pravidel, se kterými se můžete seznámit na webových stránkách města nebo na Městském úřadě ve Velkém Šenově- odbor životního prostředí.

*Městský úřad Velký Šenov
- odbor životního prostředí*

Odpady v našem městě

Vážení občané, chtěli bychom touto cestou požádat všechny, kteří jsou zapojeni do motivačního programu města, aby do pytlů odkládali skutečně pouze odpad, na který je v rámci tohoto programu uplatňována sleva. Stále se i po letech stává, že se v pytlích, sloužících výhradně pro odložení tříděného odpadu na svozovou trasu, vyskytuje i odpad, který do nich nepatří. Do těchto modrých pytlů odkládáte pouze papír, tetrapak (nápojový karton), plast, drobné elektro a drobné kovy. Každou tuto komoditu vkládejte do pytlů zvlášť. Ostatní odpad odkládáte do nádob k tomu určených:

- sklo do zelených nádob, které jsou označeny a rozmístěny na sběrných hnízdech
- směsný odpad do popelnic, umístěných před objekty, nebo do černých pytlů s logem AVE
- textil, jedlé oleje a tuky do nádob, které jsou označeny a umístěny na sběrném hnízdě v Salmovské ulici (lze odevzdat i přímo na sběrném dvoře)
- objemný, nebezpečný a ostatní odpad odevzdávejte na našem sběrném dvoře.

Před sběrný dvůr odpad v žádném případě neodkládejte. Není to místo k tomu určené a v takovém případě se jedná o černou skládku. Otevírací doba sběrného dvora a termíny svozu pytlů se separovaným odpadem ze svozové trasy jsou vždy zveřejněny v Šenovských novinách a na webových stránkách města.

Dále se velice často teď stává, že naši občané odkládají do popelnic žhavý popel. Taková nádoba nebude vyvezena. Hrozí velké riziko, že pak následně po výsypu takového nádoby začne hořet celý popelářský vůz, což se v minulosti několikrát stalo. Škoda se pak může vyšplhat na částku i několika milionů korun. Žádáme všechny občany, kteří topí tuhými palivy, aby nechali žhavý popel nejprve řádně vychladnout a teprve poté jej vysypali do popelnice.

Děkujeme všem občanům, kterých je již v současné době většina, kteří řádně třídí a s odpady nakládá tak, jak ukládá zákon o odpadech a obecně závazná vyhláška města.

*Jiří Nozar, DiS.
referent MěÚ Velký Šenov*

Zvířátka v zimě

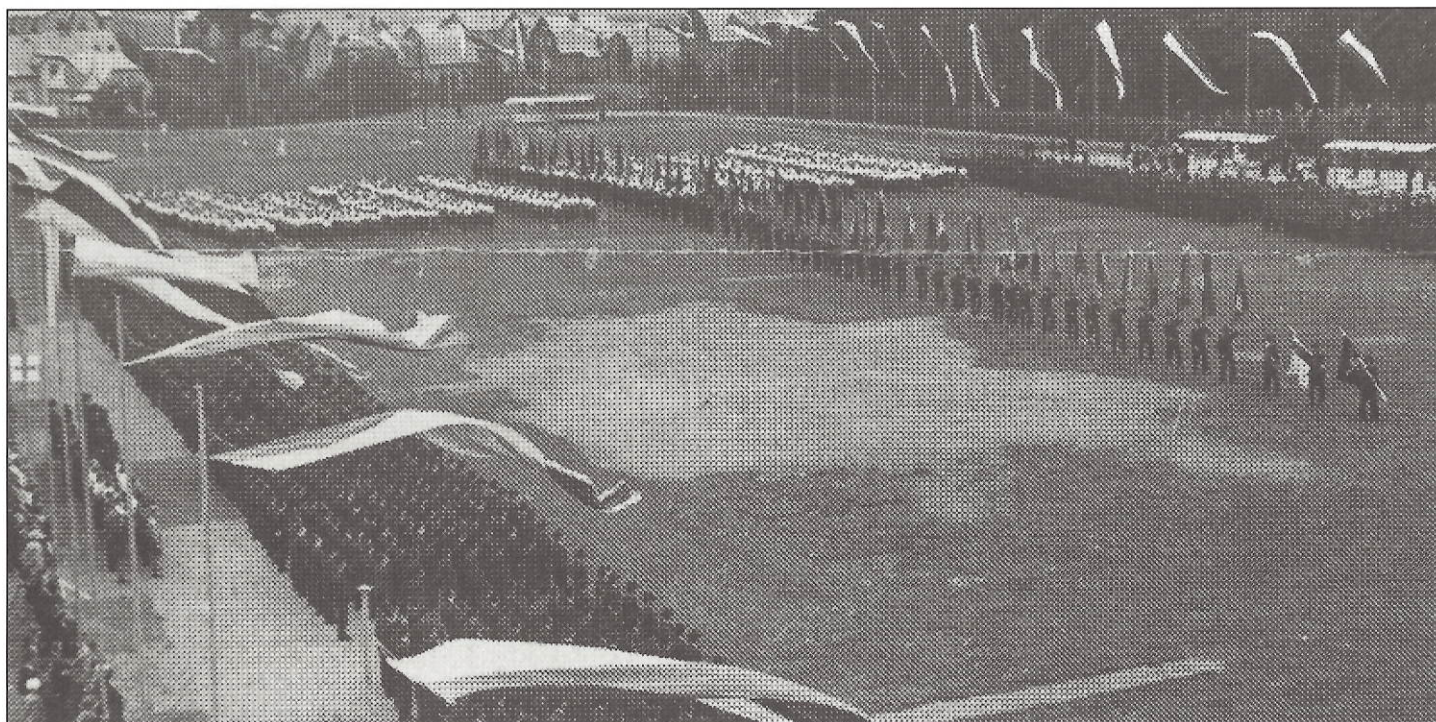
V lednu, kdy napadla bohatá sněhová nadílka, a děti si užívaly zimních radovánek, jsme si vzpomněli na zvířátka. Určitě to nemají jednoduché, shánět potravu v takovémto čase je pro všechny složité. Děti se postaraly aspoň o ptáčky na naší školní zahradě a společně s paní učitelkami jim nachystaly spoustu dobrůtek – jablíčka, různá semínka a zrníčka. Také se pustily do výroby lojových koulí a šišek plných ptačích dobrot. Nezapomněli jsme ani na zvířátka v lese a přichystali jim hostinu z nasbíraných kaštanů. Děti si zopakovaly své vědomosti, jak

a kde zvířátka přezimují, která usínají zimním spánkem, kteří ptáci odlétají a o které se musíme postarat. Také se děti učily, co ptáčkům mohou nabídnout, aby jim neublížily. Určitě nesmí pečivo, cukroví a podobně. Ptáčky jsme měli možnost pozorovat z okna a zároveň se je učít poznávat. Pravidelnými návštěvníky byli vrabci, sýkorky, kosáci, pěnkavy a objevil se i drozd. Věříme, že základy environmentálního vzdělávání a výchovy v dětech zůstanou a ochrana přírody jim nebude do budoucna lhostejná.

Kolektiv MŠ



Sportovní akce 1936



Cvičební plocha byla až k domkům za hřbitovem.



Cvičení žen.



Slavnost měla i upomínkové předměty.



Cvičení mužů.



QR www.velkysenov.estranky.cz

M. Turyna, A. Pacholíkova
www.velkysenov.estranky.cz

VOLNĚ POBÍHAJÍCÍ PSI NA VEŘEJNÉM PROSTRANSTVÍ

V poslední době stále častěji řešíme problematiku nejen volně pobíhajících psů, ale i psů, kteří nejsou označeni čipem nebo nahlášeni na Městském úřadě.

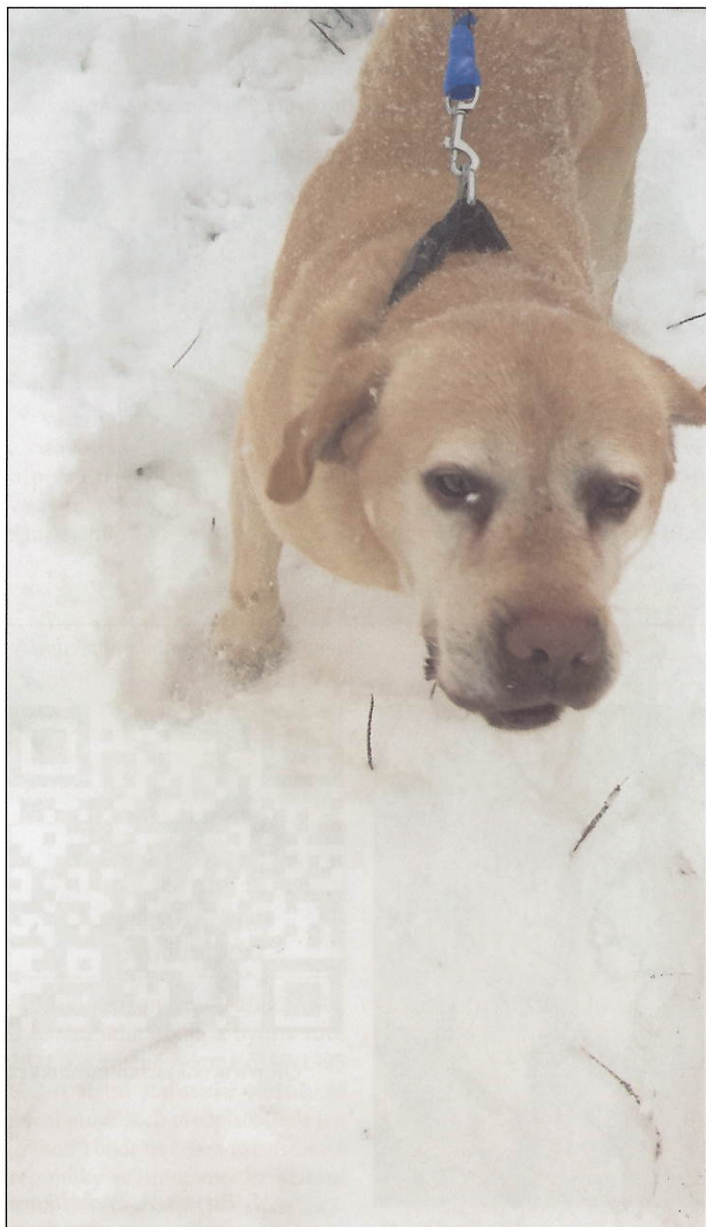
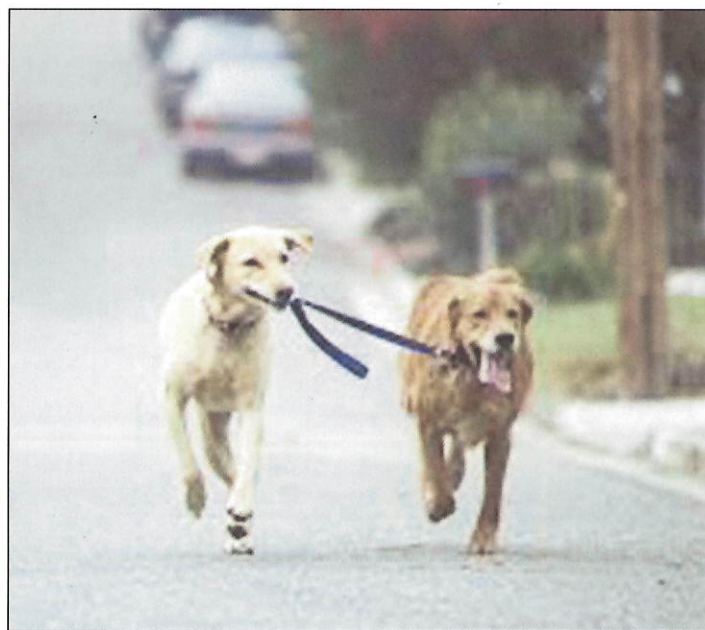
Prevence proti útěku

Volné pobíhání psů není bohužel výjimečné a často se jedná o opakované útoky mazlíčků, které se dopouštějí útěků ze svých domovů pravidelně. Bohužel je nutné konstatovat, že útek psa z domova či zahrady není chybou domácího mazlíčka, ale jeho majitele. Rádi bychom touto cestou apelovali na všechny majitele, aby řádně zabezpečili chov svého psa tak, aby k útěkům nemohlo dojít a věnovali péči prevenci před útekem – například formou pravidelných kontrol plotů, zavíráním branky, použitím vodítka při venčení apod.. Je nutné si uvědomit, že při volném pohybu psa na veřejném

prostranství není ohrožena „jen“ bezpečnost psa, ale i bezpečnost ostatních občanů, provozu (silničního, železničního), ale v neposlední řadě i majetku.

Povinné označení psa čipem nebo tetováním

Při odchytu psa a jeho následném umístění zpět k majiteli nebo do záchranného kotce vždy využíváme místní znalost - pokud víme, komu pes patří, je práce jednodušší a majitele oslovíme s výzvou, aby si svého mazlíčka vyzvedl. Pokud informací o majiteli nedisponujeme, oznámení o nalezeném psovi zveřejníme na našich webových a facebookových



stránkách. Při kontaktu se psem vždy prověříme, jestli je pes označen čipem či tetováním, což je nyní povinné. V případě, že toto označení chybí, vyzýváme majitele k nápravě. Upozorňujeme, že ze zákona je povinné nechat psa označit čipem či tetováním u Vašeho veterinárního lékaře. Tímto žádáme všechny majitele, aby číslo čipu nahlásili na Městský úřad Velký Šenov, odbor životního prostředí, tato identifikace případně urychlí návrat Vašeho mazlíčka zpět domů.

Hledám svého psa

Pokud, hledáte svého mazlíčka, doporučujeme hlídat webové a facebookové stránky města Velký Šenov, kde vždy zveřejňujeme informaci o nálezů psa. V případě, že informaci na stránce nenaleznete, je možné kontaktovat odbor životního prostředí na tel. 412 391 384, kde Vám případně poradí ohledně dalšího postupu.

Chci nahlásit volně pobíhajícího psa

V případě, že máte informaci o volně pobíhajícími zvířeti je možno tuto informaci nahlásit na MĚÚ – tel. 412 391 384. Při komunikaci je nutné uvést lokalitu, kde se pes nachází. Po této informaci provedou zaměstnanci odchyt pejska. Pokud je to bezpečné a situace to umožňuje (např. pes je na Vašem pozemku), je možné provést odchyt svépomocí a vyčkat na příjezd zaměstnanců, kteří si psa přeberou. **V případě manipulace se psem dbejte zvýšené opatrnosti a provádějte úkony pouze v rámci své bezpečnosti.** V případě, že se pes jeví jako agresivní nebo se na odchyt svépomocí necítíte, neriškujte své bezpečí a vyčkejte na příjezd zaměstnanců. V případě, že není pracovní doba městského úřadu, je možné volně pobíhajícího psa nahlásit u pana O. Ježka – Velký Šenov 90.

**Odbor VaŽPM,
Městský úřad Velký Šenov**

ŘÁDKOVÁ INZERCE



PRODEJ SLEPIČEK

Prodej slepiček

Červený Hrádek prodává slepičky: typu Tetra hnědá, Dominant všechny barvy,

Green Shell-typu Araukana a Dark Shell-typu Maranska.

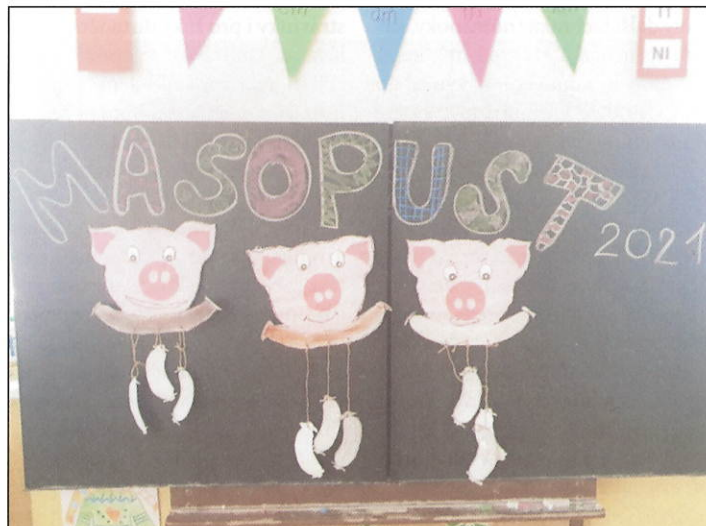
Stáří 16 - 20 týdnů,
185 - 229 Kč/ ks.

Velký Šenov – u základ. školy
21. 3. 2021 - 15:20 hod.

Info: Po-Pá 9.00 – 16.00 hod.,
tel. 601 576 270, 728 605 840

www.drubezcervenýhradek.cz

Skromný masopust ve škole



Všechno je letos nějak jiné. Stejně tak i masopust. Do školy prezenčně chodí pouze žáci první a druhé třídy a ti se nenechali se svými učitelkami o zábavu ochudit. Kromě pořádné masopustní hostiny, kterou připravily ochotné maminky, si děti masopustně zatvořily, promrskaly

masopustní slovní úlohy i měsíce, vytvořily chrastrítka, daly módní přehlídku i taneček. Den děti zakončily masopustní obchůzkou městem. Zazpívaly u školky bývalým učitelkám a u babičky Martina, kde dostaly děti řádnou masopustní výslužku.



Oslavte Březen - měsíc čtenářů, přečtením pěkné knihy

Kniha je mezi dárky tím, čím je pro nás Říp mezi horami, Vltava mezi řekami a lípa mezi stromy.

František Nepil



Situace ohledně celosvětové pandemie onemocnění COVID-19 měla vliv i na dění v knihovnách, které

byly v důsledku vládních nařízení a vyhlášení nouzového stavu uzavřeny.

Až příznivá epidemiologická situace umožní, knihovny se opět otevrou a Městská knihovna Velký Šenov Vás srdečně pozve do knihovny, kde si vyberete své oblíbené knihy.

Ale i v tuto chvíli se můžete potěšit knihou z knihovny, pouze je nutné si ji telefonicky objednat a následně vyzvednout u okénka.

I nadále v knihovně naleznete novinky, které nám každý měsíc, dodává pobočka knihovny Děčín. Naleznete zde i knihy z výměnného fondu. Knihovna dále využívá meziknihovní výpůjční službu - MVS, kde si knižní titul můžete, prostřednictvím knihovny vypůjčit.

V knihovně naleznete literaturu pro dospělé: detektivní romány, historické romány, sci-fi, romány pro ženy a poezii. Máme, zde i naučnou literaturu, ve které naleznete cestopisy, životopisy, dějiny, kulturu, sport, okultismus, numerologii a další...

Děti zde naleznou: dobrodružné romány, dívčí romány, fantasy, detektivní romány, pohádkové příběhy, pohádky, poezii a dětskou naučnou literaturu. Všechny knihy jsou barevně označeny pro snazší vyhledávání.

Naši městskou knihovnu a kulturní centrum najdete na webových stránkách: www.kcvelkysenov.cz

Najdete zde plánované i již proběhlé kulturní akce (divadlo, besedy,

soutěže, atd.), galerie fotografií z těchto akcí, program promítání kina (včetně videoukázek) a také nabídku propagačních předmětů (pohledů, map a brožur).

Případně budete informováni o změně otevírací doby.

Pro přímý přístup do sekce knihovna lze také použít adresu: www.KnihovnaVS.cz

Pravidelně jsou zde vkládány nové knihy pro dospělé a děti.

Nadále se budu těšit v této nelehké době na čtenáře naší knihovny a s radostí přivítám nové čtenáře, malé i velké.

*Kateřina Vykoukalová
knihovnice*

Malé ohlédnutí za prvním školním pololetím 2020/2021



V září se natěšení a plní očekávání vrátili učitelé i děti do školních lavic a všichni jsme doufali v návrat do známých kolejí a výuky. Teď už s odstupem času vidíme, jak moc jsme se mylili. Prezenční výuka nám

vydržela bohužel necelé dva měsíce. Od 12. října následovala zkouška učitelských, žákovských, ale i rodičovských nervů. Prezenční výuku střídala distanční nebo rotační. V průběhu září byla zakoupena do

školy další technika (notebooky, kamery, sluchátka, mikrofony), která je volně k zapůjčení k výuce do rodin. Rodiče této možnosti hojně využívali. V září bylo také zažádáno o zřízení školní vzdělávací platformy GOOGLE SUIT, jejíž schvalování trvalo téměř do konce října. V té době už ale velká část učitelů vyučovala online pomocí videokonferencí na svých soukromých google adresách. Učili se jinému stylu výuky nejen učitelé, ale i žáci a rodiče a společnými silami bojovali s technickými vymoženostmi.

Školní jídelnu se podařilo udržet při zvýšených hygienických opatřeních po celou dobu v provozu, kuchařky vyvařují chutná jídla pro cizí

strávnický i pro žáky distančně vzdělávané. Uklízečky vypomáhají ve školní kuchyni s úklidem, s inventarizací, s prací na školním pozemku i s úklidem sněhu. A stále dokola zdobí školu a těší se... Kdyby se náhodou děti vrátily do školy, ať ji najdou vyzdobenou. V budově školy probíhají běžné opravy, malování tříd, sanace vlhkého zdiva v suterénu a u Budovy 1. stupně byl za pomoci učitelů vybudován svépomocí nový plot. První pololetí školního roku je za námi, a jen doufáme, že v tom druhém se školní život aspoň částečně vrátí do vyjetých kolejí.

*Helena Čápková
ředitelka*

Základní škola Velký Šenov

Rok 2020



Vážení občané Velkého Šenova, dovoluji mi informovat Vás o počtu trvale hlášených obyvatel v našem městě a něco málo statistiky z matričního úřadu.

V roce 2015 ve Velkém Šenově žilo 1916 obyvatel s průměrným věkem 41 let, v roce 2016 to bylo 1940 obyvatel s průměrným věkem 41 let, v roce 2017 nás v obci žilo 1920,

průměrný věk se nezměnil, v roce 2018 to bylo 1951 obyvatel, průměrný věk je stále stejný a v roce 2019 ve Velkém Šenově žilo 1955 obyvatel s průměrným věkem 41 let.

K 31. 12. 2020 žije v obci Velký Šenov 1981 obyvatel. A to 794 dospělých mužů a 793 dospělých žen. Děti je 393, a to 195 chlapců a 198 dívek. Děti do tří let je 82, děti od tří do sedmi let je 81, děti od sedmi let do patnácti let je 187 a děti od patnácti do osmnácti let je 62. Průměrný věk obyvatel je nadále 41 let.

V roce 2020 se v našem městě narodilo 15 dětí a 25 obyvatel zemřelo.

Matriční úřad Velký Šenov v roce 2020 uskutečnil 37 svatebních obřadů

v obcích Velký Šenov (18), Lipová (6), Mikulášovice (3) a Dolní Poustevna (10). V obřadní síni v budově Městského úřadu si řeklo své ANO 18 šťastných párů nejen z Velkého Šenova.

Vzhledem k situaci jsme usku-tečnili jen jedno Vítání našich nově narozených občánků, kde jsme přivítali 16 dětí, z nichž se většina narodila ještě na konci roku 2019.

Doufám, že nové občánky narozené v roce 2020 přivítáme co nejdříve.

Přeji Vám, i našemu městu v Novém roce 2021 hodně úspěchů a ať se vše podaří.

*Hana Kvízová,
matrikářka*

OZNÁMENÍ

Českého statistického úřadu ze dne 9. 2. 2021 O KONÁNÍ SČÍTÁNÍ LIDU, DOMŮ A BYTŮ



Podle zákona č. 332/2020 Sb., o sčítání lidu, domů a bytů v roce 2021 a o změně zákona č. 89/1995 Sb., o státní statistické službě, ve znění pozdějších předpisů, (dále jen „zákon“) bude na celém území České republiky přistoupeno ke sčítání lidu, domů a bytů (dále jen „sčítání“).

Rozhodným okamžikem sčítání je půlnoc z pátku 26. března 2021 na sobotu 27. března 2021. Fyzická osoba podléhající sčítání je povinna poskytnout zákonem požadované údaje. Sčítání je primárně navrženo jako online, tedy bez nutnosti kontaktu s dalšími osobami.

Sčítání podléhá:

a) každá fyzická osoba, která má v rozhodný okamžik na území České republiky trvalý pobyt nebo přechodný pobyt nad 90 dnů, nebo které byl na území České

republiky udělen azyl, doplňková ochrana nebo dočasná ochrana, b) každá další fyzická osoba, která je na území České republiky v rozhodný okamžik přítomna, c) každý dům (i neobydlený) a každý byt (i neobydlený).

Povinnost sečíst se se nevztahuje pouze na cizince, kteří jsou v České republice na dobu kratší než 90 dnů (například turisté), a na cizince používající diplomatické výsady a imunitu.

Sčítání organizuje, řídí, koordinuje a jeho přípravu, provedení, zpracování a zveřejnění výsledků zabezpečuje Český statistický úřad (dále jen „Úřad“). Úřad pro potřeby sčítání přebírá údaje z informačních systémů veřejné správy podle paragrafu 7 zákona. Na přípravě a provedení sčítání Úřad spolupracuje s dodavatelem terénních prací a ústředními správními úřady uvedenými v zákoně.

Pokračování na straně 7

OZNÁMENÍ

Českého statistického úřadu ze dne 9. 2. 2021

O KONÁNÍ SČÍTÁNÍ LIDU, DOMŮ A BYTŮ

Pokračování ze strany 7

Obecní úřad zveřejní způsobem v místě obvyklým nejpozději 14 kalendářních dnů před rozhodným okamžikem tento dokument, seznam standardních sčítacích obvodů v obci včetně jejich vymezení a jména, příjmení a čísla průkazů sčítacích komisařů, kteří budou v jednotlivých sčítacích obvodech sčítání zajišťovat, včetně telefonního spojení na bezplatnou informační linku sčítání a oficiální internetové adresy sčítání.

Sčítání osob se provede poskytnutím údajů jejich zápisem do sčítacího formuláře povinnou osobou. Tou je každá plně svéprávná fyzická osoba podléhající sčítání. Za fyzickou osobu, která není plně svéprávná,

poskytne údaje její zákonný zástupce nebo opatrovník, případně jiná osoba oprávněná za ni jednat podle občanského zákoníku. Sčítání lidu, domů a bytů se provádí vyplněním sčítacího formuláře pro domácnost. Údaje o domu a bytu poskytne jeho uživatel, v případě neobydleného bytu vlastník domu nebo správce.

Povinná osoba poskytne údaje jejich zápisem do sčítacího formuláře buď v elektronické podobě při online sčítání od 27. března 2021 do 9. dubna 2021, nebo následně při terénním došetření.

Terénní došetření provádějí v jednotlivých sčítacích obvodech sčítací komisaři jmenovaní podle zákona. Sčítací komisař se při výkonu své funkce prokazuje průkazem sčítacího komisaře, případně na požádání po-

vinné osoby též svým občanským průkazem nebo cestovním dokladem.

Při terénním došetření sčítací komisař předá členu domácnosti, osobě žijící mimo domácnost, popřípadě vlastníku zařízení, které netvoří samostatný sčítací obvod, sčítací formulář v listinné podobě v předem oznámeném termínu nejpozději do 26. dubna 2021. Úřad je podle zákona oprávněn lhůtu prodloužit.

Člen domácnosti, osoba žijící mimo domácnost nebo vlastník zařízení, které netvoří samostatný sčítací obvod, odevzdá vyplněný sčítací formulář v odpovědní obálce na poště nebo jej vhozením do poštovní schránky odešle zdarma na adresu P. O. Boxu sčítání, nebo jej doručí na kontaktní místo sčítání, nejpozději do 11. května 2021. Úřad je

podle zákona oprávněn lhůtu prodloužit.

Údaje zjištěné při sčítání jsou chráněny zákonem, nařízením o evropské statistice, GDPR a dalšími právními předpisy. Tyto údaje nesmějí být použity pro jiné než statistické účely. Sčítací komisaři, stejně jako všechny osoby, které se v souvislosti se zpracováním výsledků seznámí s individuálními nebo osobními údaji, jsou povinni o nich zachovat mlčenlivost. Povinnost mlčenlivosti je časově neomezená.

Český statistický úřad žádá všechny občany, aby odpovědným vyplněním sčítacích formulářů přispěli k úspěšnému provedení sčítání.

*Ing. Marek Rojíček, Ph.D.
předseda Českého statistického úřadu*

BEZPEČNĚ, ONLINE, RAZ DVA. SČÍTÁNÍ ZAČÍNÁ 27. BŘEZNA 2021.

Průběh sčítání

Sčítání 2021 začíná rozhodným okamžikem o půlnoci z 26. na 27. 3. 2021. Do 9. 4. 2021 má každý možnost sečíst se online prostřednictvím elektronického formuláře na webu www.scitani.cz nebo v mobilní aplikaci. Kdo se nesečte online, má zákonnou povinnost od 17. 4. do 11. 5. 2021 vyplnit a odevzdat listinný formulář. Jeho distribuci zajišťují sčítací komisaři.

Vzhledem k současné epidemické situaci připravil ČSÚ v součinnosti s Českou poštou a hlavní hygieničkou České republiky distribuci a sběr listinných formulářů, při kterých dojde k výraznému omezení fyzických kontaktů mezi sčítacími komisaři a obyvatelstvem. Distribuce formulářů do domácností bude probíhat podobně, jako nyní probíhá

doručování doporučených poštovních zásilek, při dodržování přísných hygienických pravidel (ochranné pomůcky, dezinfekce, fyzický kontakt primárně venku, minimalizace doby kontaktu). Z tohoto důvodu nebudou sčítací komisaři pomáhat s vyplňováním formulářů. V případě potřeby se však můžete obrátit na infolinku 840 30 40 50. Vyplněné formuláře bude možné odeslat v předtištěné obálce prostřednictvím schránek České pošty nebo odevzdat na cca 800 kontaktních místech České pošty (vybrané pobočky). Odeslání bude zdarma. Kontaktní místa budou provozována za zvýšených hygienických požadavků.

Koho se sčítání týká

Sčítání 2021 je povinné pro všechny osoby, které mají k rozhodnému okamžiku trvalý pobyt nebo pře-

chodný pobyt nad 90 dnů na území ČR. Sečíst se musí každá taková osoba, bez ohledu na místo skutečného pobytu, věk, svéprávnost a zdravotní stav. Za osoby mladší 18 let, osoby omezené ve svéprávnosti a podobně provádí sečení jejich zákonný zástupce, opatrovník nebo osoba k tomu oprávněná. Sčítání se týká i cizinců přítomných v ČR v rozhodný okamžik, s výjimkou diplomatů nebo cizinců s krátkodobým pobytem do 90 dnů.

Kontaktní místa

Kontaktní místa Sčítání 2021 najdete na vybraných pobočkách České pošty a všech krajských správách Českého statistického úřadu. Poskytují široké veřejnosti informace o sčítání a jsou také místy, na kterých lze získat nebo odevzdat listinné formuláře.

Ochrana dat

Bezpečnost dat sčítání je zásadní. Veškeré osobní údaje jsou zpracovávány v souladu s příslušnými právními předpisy a používány jsou maximálně zabezpečené informační systémy.

Přínos sčítání

Výsledky jsou široce využitelné například při přípravě programů bydlení, rozvoji infrastruktury nebo plánování lepší dostupnosti služeb. Informace zjištěné během sčítání ovlivňují činnost veřejné správy, podnikatelské záměry i směřování výzkumných či vědeckých pracovišť a v konečném důsledku ovlivňují život každého z nás.

Podrobnější informace naleznete na webu www.scitani.cz.

Seznam kontaktních míst pro Sčítání 2021 pro Ústecký kraj

Kontaktními místy pro Sčítání 2021 jsou pracoviště České pošty, s. p. nebo Českého statistického úřadu určená pro veřejnost k vyzvednutí prázdných nebo odevzdání vyplněných listinných sčítacích formulářů pro Sčítání 2021.

Kontaktní místa České pošty, s. p.

Název pobočky	Adresa pobočky (ulice a č.p./č.or., část obce, PSČ, obec)	Telefon
Krupka 1	Karla Čapka 294, Maršov, 41742, Krupka	954241742
Rumburk	Františka Nohy 1096/3, Rumburk 1, 40801, Rumburk	954240801
Ústí nad Labem 1	Masarykova 3120/34, Ústí nad Labem-centrum, 40001, Ústí nad Labem	954240001
Ústí nad Labem 3	Žukovova 546/15, Střekov, 40003, Ústí nad Labem	954240003
Ústí nad Labem 6	Truhlářova 1592/32, Střekov, 40003, Ústí nad Labem	954240006
Ústí nad Labem 7	Krčinova 841/9, Krásné Březno, 40007, Ústí nad Labem	954240007
Ústí nad Labem 8	Na Popluží 821/11, Klíše, 40001, Ústí nad Labem	954240008
Ústí nad Labem 10	Všebořická 389/53, Všebořice, 40010, Ústí nad Labem	954240010
Ústí nad Labem 11	Stříbrnická 3034/10, Severní Terasa, 40011, Ústí nad Labem	954240011
Ústí nad Labem 16	Seifertova 567, Neštětice, 40331, Ústí nad Labem	954240331
Trmice	Tyršova 869, 40004, Trmice	954240004
Chlumec u Ústí nad Labem	Ústecká 255, 40339, Chlumec	954240339
Děčín 1	Oblouková 1420/2, Děčín I-Děčín, 40502, Děčín	954240501
Děčín 2	Podmokelská 148/1, Děčín IV-Podmokly, 40502, Děčín	954240502
Děčín 5	Lesní cesta 291, Děčín IX-Bynov, 40505, Děčín	954240505
Děčín 9	Studniční 414, Děčín XXXII-Boletice nad Labem, 40711, Děčín	954240711
Jílové u Děčína	Mírové nám. 295, 40701, Jílové	954240701
Česká Kamenice	Kostelní 138, 40721, Česká Kamenice	954240721
Benešov nad Ploučnicí	náměstí Míru 1, 40722, Benešov nad Ploučnicí	954240722
Krásná Lípa u Rumburka	Masarykova 246/6, 40746, Krásná Lípa	954240746
Varnsdorf 1	T. G. Masaryka 1587, 40747, Varnsdorf	954240747
Šluknov	Karlova 322, 40777, Šluknov	954240777
Lovosice 1	Osvoboditelů 1228/32, 41002, Lovosice	954241001
Štětí	Obchodní 538, 41108, Štětí	954241108
Libochovice	náměstí 5. května 48, 41117, Libochovice	954241117
Ústěk	Nádražní 117, Ústěk-České Předměstí, 41145, Ústěk	954241145
Litoměřice 1	Na Valech 722/18, Předměstí, 41201, Litoměřice	954241201
Roudnice nad Labem	Husovo náměstí 69, 41301, Roudnice nad Labem	954241301
Teplice 1	Dubská 3094/1, 41501, Teplice	954241501
Teplice 2	Nádražní náměstí 867/2, 41501, Teplice	954241502
Teplice 3	Jaselská 427, Řetenice, 41503, Teplice	954241503
Teplice 10	Jana Koziny 1628/31, Trnovany, 41501, Teplice	954241510
Dubí u Teplic 1	Krušnohorská 567/13, 41701, Dubí	954241701
Osek u Duchcova	Husova 56, 41705, Osek	954241705
Bílina 1	Mírové náměstí 72/5, 41801, Bílina	954241801
Bílina 4	Sídlíště Za Chlumem 820, Teplické Předměstí, 41801, Bílina	954241804
Duchcov	Osecká 1531, 41901, Duchcov	954241901
Chomutov 2	Farského 4732, 43001, Chomutov	954243002
Chomutov 3	Jiráskova 5338, 43003, Chomutov	954243003
Chomutov 4	Kundratická 4666, 43004, Chomutov	954243004
Chomutov 5	Zahradní 5341, 43004, Chomutov	954243005
Jirkov 1	nám. Dr. E. Beneše 3, 43111, Jirkov	954243111
Jirkov 3	Studentská 1422, 43111, Jirkov	954243113
Klášteřec nad Ohří 1	Petléřská 449, Miřetice u Klášteřce nad Ohří, 43151, Klášteřec nad Ohří	954243151
Vejprty	náměstí T. G. Masaryka 1241, 43191, Vejprty	954243191
Kadaň 1	Poštovní 1553, 43201, Kadaň	954243201
Most 1	Moskevská 5, 43401, Most	954243401
Most 3	Slovenského národního povstání 2744/14, 43401, Most	954243403
Most 6	Rudolická 1706/4, 43401, Most	954243406
Most 10	Velebudická 3270, 43401, Most	954243410
Most 11	Lipová 805/8, 43401, Most	954243411
Litvínov 1	náměstí Míru 13, Horní Litvínov, 43601, Litvínov	954243601
Litvínov 8	Hamerská 258, Hamr, 43542, Litvínov	954243542
Žatec 1	Volyňských Čechů 3098, 43801, Žatec	954243801
Žatec 3	Havlíčkovo náměstí 2127, 43801, Žatec	954243803
Postoloprty	5. května 134, 43942, Postoloprty	954243942
Louny 1	Štefánikova 1465, 44001, Louny	954244001
Podbořany	Masarykovo náměstí 887, 44101, Podbořany	954244101

Kontaktní místo Českého statistického úřadu

Název pobočky	Adresa pobočky (ulice a č.p./č.or., část obce, PSČ, obec)	Telefon
ČSÚ Ústí nad Labem	Špálova 2684/1, Severní Terasa, 400 35, Ústí nad Labem	472706176

Seznam kontaktních míst České pošty, s. p. a Českého statistického úřadu včetně aktuální otevírací doby a kontaktů lze od 6. 3. 2021 zobrazit ve webové prezentaci České pošty na stránce <https://scitani.ceskaposta.cz>.

Šenovské noviny – vydavatel: Město Velký Šenov. Povolen MKČR pod e. č. E12242. Adresa redakce: Mírové nám. 342, 407 78 Velký Šenov. E-mail: mesto@velkysenov.cz Webové stránky: <http://www.velkysenov.cz>. Tel.: 412 391 450. Fax: 412 391 451. Příspěvky a inzerce se přijímají do 15. dne v měsíci. Nevyžádané příspěvky se nevracejí. Příspěvky nemusí být totožné s názory vydavatele. Redakce si vyhrazuje právo příspěvky upravovat a krátit. Odpovědný zástupce: p. Kateřina Vykoukalová, tel.: 412 337 825. Tisk a grafická úprava - SOŠngp Rumburk a Jaroslava Bernardová.