

SMLOUVA O DÍLO

uzavřená dle § 2586 a násl., zejména § 2623-2630 občanského zákoníku

NA SVOZ A LIKVIDACI ODPADU VE MĚSTĚ VELKÝ ŠENOV

I/ Smluvní strany

Smluvní strany:

1.Město Velký Šenov

Zastoupeno starostkou města Mgr. Marcelou Boháčovou

sídlo: Mírové nám. č.p. 342, 407 78 Velký Šenov

IČ: 002 61 734

Bankovní spojení : Česká spořitelna a.s., č.ú. [redacted]

Tel.: [redacted]

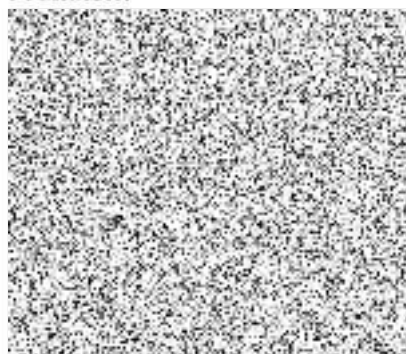
Jako objednatel služeb (dále jen „objednatel“)

a

2.Společnost: AVE CZ odpadové hospodářství s.r.o.

Zastoupena jednatelem

Jednateli:



Sídlo: Pražská 1321/38a, Praha 10; PSČ: 102 00

Fax. [redacted]

IČ:49356089; [redacted]

Bankovní spojení: UniCredit Bank; č.ú. [redacted]

Zapsaná v obch. Rejstříku vedeném Městským soudem v Praze, oddíl C, vložka 19775

Kontaktní osoby ve věcech

- obchodních: [redacted]
- provozních: [redacted]
- fakturačních: [redacted]

Jako poskytovatel služeb („zhotovitel“)

Uzavřely dnešního dne v souladu se zákonem č. 89/2012 Sb., občanský zákoník, zákonem č. 185/2001 Sb., o odpadech, v platném znění (dále jen „zákon o odpadech“), a zák.č. 128/2000

Sb., o obcích (obecní zřízení), v platném znění, a v souladu se zadávacími podmínkami veřejné zakázky zadané objednatelem formou otevřeného řízení ve Věstníku veřejných zakázek, Úředním věstníku EU a zveřejněním na profilu zadavatele a úřední desce zadavatele a dle usnesení z 1. zasedání Zastupitelstva města Velký Šenov, konaného dne 28.11.2018, následující smlouvu o dílo na svoz a likvidaci odpadu ve městě Velký Šenov:

ČI. 1 PREAMBULE

1.1

Objednatel je povinen nakládat s komunálními odpady a zbavovat se jich pouze způsobem stanoveným zákonem o odpadech a ostatními právními předpisy vydanými na ochranu životního prostředí. Zhotovitel prohlašuje, že je subjektem oprávněným nakládat s níže uvedenými odpady vznikajícími na území objednatele a odebírat je do vlastnictví, neboť je osobou oprávněnou k podnikání, která je provozovatelem zařízení k využití nebo odstranění nebo ke sběru nebo výkupu určených druhů odpadů podle § 14 odst. 1 zákona o odpadech. Z tohoto důvodu se oba subjekty dohodly na uzavření této smlouvy, a to za následujících podmínek.

ČI. 2 PŘEDMĚT SMLOUVY

2.1

Zhotovitel se zavazuje touto smlouvou poskytnout objednateli plnění spočívající v zajištění služeb při nakládání s odpadem a likvidaci odpadu (dále jen dílo). Tato činnost zahrnuje nakládání s odpadem z obce :

- a) se směsným komunálním odpadem;
- b) s nebezpečným odpadem;
- c) s ostatním odpadem, včetně objemného odpadu;
- d) s biologicky rozložitelným odpadem

2.2.

Plnění popsané v čl. 2.1. písm. a) této smlouvy zahrnuje provádění odvozu směsného komunálního odpadu – kód odpadu 200301 v termínech a četnosti stanovených touto smlouvou. Tento odpad bude shromažďován ve sběrných nádobách, které se zhotovitel zavazuje objednateli, resp. Subjektům využívajícím systém nakládání s odpady na území objednatele, poskytnout do užívání v následujícím množství a druzích, pro týdně a 14-ti denní svoz

- nádoba o objemu 60 – 80 l v počtu až 6 ks.;
- nádoba o objemu 110 – 120 l v počtu až 600 ks.;
- nádoba o objemu 60 – 80 l v počtu až 30 ks
- nádoba o objemu 240 l v počtu až 30 ks.;
- nádoba o objemu 1100 l v počtu až 25 ks.;

Množství a druhy sběrných nádob se budou měnit po dohodě mezi objednavatelem služeb a poskytovatelem služeb dle požadavků občanů a s ohledem na zimní a letní svoz směsného komunálního odpadu.

Směsný komunální odpad bude rovněž shromažďován v pytlích (ze strany majitelů rekreačních objektů) určených ke shromažďování tohoto druhu odpadu a dodávaných zhotovitelem bezplatně v počtu 3000 ks za rok. Pytle nad uvedený počet, budou dodány na výzvu objednavatele za pořizovací cenu.

Bližší podmínky odvozu směsného komunálního odpadu, včetně určení ceny za poskytnutí odpadové nádoby do užívání pro rekreanty a podnikatele a pytle do užívání pro podnikatele využívající systém nakládání s odpady na území objednatele, stanoví harmonogram odvozu směsného komunálního odpadu, který tvoří přílohu č.1 této smlouvy.

2.3.

Plnění popsané v čl. 2.1. písm. b) této smlouvy zahrnuje provádění odvozu nebezpečného odpadu ze sběrného dvora na Středisku bytového a místního hospodářství Velký Šenov, které sídlí ve Šluknovské ulici č.p. 46. Předmět odvozu tvoří následující druhy nebezpečných odpadů:

- kód odpadu 200123 – vyřazené zařízení s chlorofluoruhlovodíky;
- kód odpadu 200135 – vyřazené elektrické a elektronické zařízení;
- kód odpadu 130208 – motorové a mazací oleje;
- kód odpadu 130205 – nechlorované minerální motorové, převodové a mazací oleje;
- kód odpadu 160601 – olovené akumulátory;
- kód odpadu 150110 – obaly obsahující nebezpečné látky;
- kód odpadu 150202 – absorpční činidla;
- kód odpadu 200113 – rozpouštědla;
- kód odpadu 200114 – kyseliny;
- kód odpadu 200117 – fotochemikálie;
- kód odpadu 200119 – pesticidy;
- kód odpadu 200121 – zářivky;
- kód odpadu 200127 – barvy;
- kód odpadu 200129 – detergenty obsahující nebezpečné látky;
- kód odpadu 200133 – baterie a akumulátory;
- kód odpadu 200135 – vyřazené elektrické a elektronické zařízení obsahující nebezpečné látky neuvedené pod čísly 200121 a 200123

Nebezpečný odpad bude ve sběrném dvoře shromažďován v nádobách, které jsou ve vlastnictví objednatele, přičemž umístění odpadů ve sběrném dvoře a obsluha zmíněného dvora nepatří do předmětu této smlouvy. Případně potřebné další nádoby dodá zhotovitel.

2.4.

Plnění popsané v čl. 2.1. písm. c) této smlouvy zahrnuje provádění odvozu ostatního odpadu včetně odpadu objemného, a to ze sběrného dvora na Středisku bytového a místního hospodářství Velký Šenov, které sídlí ve Šluknovské ulici č.p. 46. Předmět odvozu tvoří následující druhy odpadů:

- kód odpadu 170107 – směs betonu, cihel a tašek;
- kód odpadu 200307 – objemný odpad (nepoužitelný nábytek, koberce, linolea, apod.);
- kód odpadu 160103 – pneumatiky;
- kód odpadu 200125 – jedlý olej a tuk;
- kód odpadu 170201 – dřevo
- kód odpadu 170101 – beton
- kód odpadu 170102 – cihly
- kód odpadu 170203 – plasty
- kód odpadu 170504 – zemina a kamení neuvedené pod číslem 170503
- kód odpadu 170802 – stavební materiály na bázi sádry neuvedené pod číslem 170801

Ostatní odpad včetně odpadu objemného bude ve sběrném dvoře shromažďován v nádobách, které jsou ve vlastnictví objednatele, přičemž umístění odpadů ve sběrném dvoře a obsluha zmíněného dvora nepatří do předmětu této smlouvy. Kontejnery na svoz odpadu při jednorázovém svozu v obci dodá zhotovitel na požádání.

2.5.

biologicky rozložitelný odpad

Odvoz hnědých nádob 110 – 120 l na území obce od občanů (rodinných domů) bude prováděn 1x14 dní, od dubna do října. Hnědé nádoby budou umístěny u jednotlivých objektů. Občané města se mohou přihlásit k odvozu bioodpadu a dostanou nádobu. Zhotovitel dodá nádoby a provede svoz a likvidaci v kompostárně.

2.6.

Zhotovitel se zavazuje jako součást plnění poskytovaného dle této smlouvy předkládat objednateli podklady potřebné pro vedení evidence odpadů původcem odpadu v souladu s obecně závaznými právními předpisy. Tyto podklady představují měsíční výkazy o množství

jednotlivých druhů odpadů, s nimiž bylo nakládáno ve smyslu této smlouvy, dokladované průkaznými doklady o hmotnosti zlikvidovaného odpadu, přičemž shora uvedené výkazy budou zhotovitelem vždy předkládány do 10. dne následujícího kalendářního měsíce za měsíc předcházející; a dále roční výkazy o množství směsného komunálního a dalších odpadů, s nimiž bylo nakládáno ve smyslu této smlouvy, kteréžto výkazy budou zhotovitelem objednavateli předkládány vždy do 15.1. následujícího kalendářního roku. Veškeré výše označené výkazy zhotovitel předkládá Odboru vnitřní a veřejné správy Městského úřadu Velký Šenov.

2.7.

Objednatel se zavazuje za plnění popsané v tomto článku smlouvy zaplatit zhotoviteli dohodnutou cenu ve výši a za podmínek stanovených v této smlouvě.

ČI. 3 MÍSTO, TERMÍNY A ČETNOST POSKYTOVANÉHO PLNĚNÍ

3.1.

Místo plnění představuje správní území objednatele obec Velký Šenov a katastrální území Velký Šenov, Staré Hrabčecí, Knížecí, Janovka.

3.2.

Odvoz odpadu bude zhotovitelem prováděn následovně:

- a) odvoz směsného komunálního odpadu bude prováděn 1x týdně nebo 1x 14 dní, přičemž konkrétní četnost odvozu nádob umístěných na jednotlivých stanovištích stanoví v závislosti na množství odpadu a počtu osob v příslušných objektech harmonogram odvozu směsného komunálního odpadu, který tvoří přílohu č. 1 této smlouvy. Odvoz směsného komunálního odpadu bude uskutečněn vždy v úterý;
- b) odvoz nebezpečného odpadu ze sběrného dvora bude uskutečňován dle potřeby, na výzvu objednatele
- c) odvoz ostatního odpadu ze sběrného dvora bude uskutečňován dle potřeby na výzvu objednatele
- d) Svoz biologického odpadu bude prováděn 1x14 dní, od dubna do října vždy v pondělí

3.3.

Tam, kde je v této smlouvě stanoveno, že odvoz odpadu bude prováděn dle potřeby, má se za to, že bude uskutečňován na základě výzvy objednatele, případně subjektu zajišťujícího obsluhu sběrného dvora nejpozději do 48 hodin od obdržení této výzvy. Harmonogram odvozu směsného komunálního odpadu bude zhotovitelem vytvořen a případně měněn po vzájemné dohodě s objednavatelem. Zhotovitel po dohodě s objednavatelem je rovněž schopen zajistit mimořádný odvoz požadovaného druhu odpadu.

3.4.

Vyjde-li svozový den na státní svátek, je zhotovitel povinen i v tento den odvoz zajistit.

3.5.

Jestliže nastane překážka nezávisle na vůli zhotovitele, kterou nebylo možno předem předpokládat (např. přírodní pohroma, neočekávané okolnosti v dopravě, výluka, oprava komunikací, apod.), a tato překážka brání zhotoviteli v dodržení touto smlouvou dohodnuté četnosti poskytování sjednaného plnění, je zhotovitel zproštěn sankce za takto vzniklé nesplnění svých povinností vyplývajících z této smlouvy. Nastane-li výše uvedená překážka, je zhotovitel povinen tuto okolnost neprodleně oznámit (tel.) objednavateli a dohodnout s ním náhradní termín plnění, který se uskuteční, jakmile tato překážka odpadne. Zhotovitel tento termín potvrdí e-mailem.

ČI. 4 DALŠÍ POVINNOSTI ZHOTOVITELE

4.1.

Při provádění plnění dle této smlouvy je zhotovitel povinen postupovat v souladu se zákonem o odpadech a dalšími obecně závaznými právními předpisy.

Zhotovitel musí dodat veškeré nádoby na odpad (popelnice, pytle, kontejnery) k 1.2.2019.

4.2.

S odpady se zhotovitel zavazuje nakládat pouze v zařízeních, která jsou k nakládání s odpady podle zákona o odpadech určena. Odvoz odpadu bude zhotovitel uskutečňovat prostřednictvím vozidel, která jsou vhodná z hlediska dostupnosti stanovišť sběrných nádob a průjezdnosti místních komunikací.

4.3.

Zhotovitel se zavazuje odstranit znečištění, k němuž došlo při vyprazdňování nádob, a to bezprostředně po provedení výsypu těchto nádob, resp. po provedení přepravy odpadů a nádoby ukládat zpět na vyhrazené místo.

Zhotovitel odpovídá za věc převzatou od objednavatele (např. kontejnery).

4.4.

Zhotovitel může odvoz odpadu umístěného v pytlí odmítnout, jestliže obsahuje jiný druh odpadu, než je uveden v čl. 2.3 písm. a) až g) této smlouvy, respektive jestliže obsahuje kombinaci těchto druhů odpadů. Z odvozu odpadu jsou rovněž vyloučeny sběrné nádoby na směsný komunální odpad, které obsahují odpady, jež jsou platnými obecně závaznými předpisy definovány jako nebezpečné. Tyto případy je zhotovitel povinen objednavateli nahlásit s udáním místa, množství a druhu odpadu.

4.5.

Zhotovitel je povinen při nájezdu na svoz kteréhokoliv z druhů odpadů dle této smlouvy nejdříve provést zvážení prázdného sběrného vozidla, prostřednictvím něhož bude zhotovitel tento svoz uskutečňovat, a po ukončení zmíněného svozu opětovně zvážít toto vozidlo naplněné příslušným druhem sváženého odpadu.

4.6.

Zhotovitel bude plnění dle této smlouvy realizovat s využitím jiné osoby (subdodavatele).

V případě že by v průběhu účinnosti této smlouvy provedl změnu v jiné osobě (subdodavatelích), je tak oprávněn činit až poté, co tento postup objednatel odsouhlasí.

4.7.

Zhotovitel prohlašuje, že má sjednáno pojištění odpovědnosti za škodu způsobenou třetím osobám svojí podnikatelskou činností, vztahující se i na obor nakládání s odpady a nebezpečnými odpady, včetně škod na životním prostředí, a to platné na území ČR.

Zhotovitel provede dílo s potřebnou péčí v ujednaném čase a obstará vše, co je k provedení díla potřeba.

Zhotovitel postupuje při provádění díla samostatně. Příkazy objednavatele jsou závazné.

4.8.

Zhotovitel garantuje objednateli kvalitní a bezproblémové provádění služeb dle této smlouvy. Garance vychází z:

- profesní a technické vybavenosti,
- zázemí mateřské společnosti,
- základního kapitálu a kapitálové vybavenosti a
- pojištění odpovědnosti za škody při plnění zakázky vůči třetí osobě uvedené v čl. 4.7. této smlouvy.

ČL.5 DALŠÍ POVINNOSTI OBJEDNATELE

5.1.

Objednatel určí vhodná místa - stanoviště - sběrných nádob. Takto určená stanoviště však musí být přístupná po dostatečně zpevněné příjezdové komunikaci. Objednatel bude napomáhat při zajištění přístupu techniky zhotovitele k těmto lokalitám, zejména se zavazuje dopravními značeními a jinými opatřeními vytvářet zhotoviteli předpoklady k volnému přístupu k těmto stanovištím v souladu s dohodnutou četností svozu. V případě omezení průjezdnosti potřebných

komunikací z důvodu provádění prací na nich, je objednatel povinen zhotovitele o této skutečnosti v předstihu informovat, aby mohlo dojít operativně k případné změně svozové trasy.

5.2.

Objednatel se zavazuje spolupracovat se zhotovitelem při tvorbě harmonogramů odvozu smíšeného komunálního odpadu a jejich případných změn a také informovat subjekt zajišťující obsluhu sběrného dvora o podmínkách odvozu odpadu v něm shromážděného zhotovitelem.

Objednatel má právo kontrolovat provádění díla.

5.3.

Ohledně sběrných nádob, které zhotovitel poskytuje do užívání objednateli v souladu s touto smlouvou, je objednatel povinen učinit veškerá opatření k tomu, aby s nimi bylo řádně nakládáno a nedocházelo k jejich poškozování či k využívání k jiným účelům, než ke shromažďování příslušného druhu odpadu, ke kterému jsou určeny. Objednatel je současně povinen do 14 dní po ukončení účinnosti této smlouvy umožnit zhotoviteli převzít shora uvedené sběrné nádoby ve stavu, v jakém byly zhotovitelem poskytnuty, s přihlédnutím k obvyklému opotřebení.

5.4.

Objednatel bude zajišťovat distribuci pytlů určených pro shromažďování smíšeného komunálního odpadu v souladu s touto smlouvou pro subjekty využívající systém nakládání s odpady na území objednatele.

Čl. 6 CENA

6.1.

Objednatel je povinen zhotoviteli zaplatit za poskytované plnění dohodnutou cenu. Tato cena se určí z jednotkových cen stanovených za odvoz a likvidaci jedné tuny jednotlivých druhů odpadů svážených dle této smlouvy a ze skutečného množství každého z těchto druhů odpadů svezných a zlikvidovaných zhotovitelem v účtovaném období.

6.2.

Jednotková cena za svoz 1 tuny odpadu:

- a) uvedeného v čl. 2.1 písm. a) této smlouvy činí 3 323,50 Kč s DPH
- b) uvedeného v čl. 2.1 písm. b) této smlouvy činí 12 705,00 Kč s DPH
- c) uvedeného v čl. 2.1 písm. c) této smlouvy činí 4 283,75 Kč s DPH
- d) uvedeného v čl. 2.1 písm. d) této smlouvy činí 3 967,50 Kč s DPH

6.3.

Smluvní cena zahrnuje veškeré náklady zhotovitele spojené s realizací plnění vyplývajícího z této smlouvy.

6.4.

Smluvní strany berou na vědomí, že ke smluvní ceně za poskytnuté služby bude přičtena částka představující DPH ve výši odpovídající platné právní úpravě.

6.5.

Dohodnutá cena za likvidaci odpadu sjednaná v této smlouvě může být po dohodě obou smluvních stran upravena pouze ze zákonných důvodů (např. změna sazby DPH) nebo pro každý následující kalendářní rok trvání smlouvy může být tato cena zvýšena o násobek ceny platné pro předchozí skončený kalendářní rok a míry inflace za tento skončený rok vyjádřené v procentních bodech tak, jak bude statisticky zjištěna a oficiálně uveřejněna Českým statistickým úřadem. Jako rozhodný údaj o míře inflace ve skončeném kalendářním roce bude použit úhrnný index vývoje spotřebitelských cen zjištěný jako roční klouzavý průměr za 12 měsíců skončeného

kalendářního roku, publikovaný Českým statistickým úřadem v hromadných sdělovacích prostředcích. Nejdříve však k tomuto zvýšení dohodnuté ceny lze překročit až při stanovení její výše pro rok 2021.

ČI.7 PLATEBNÍ PODMÍNKY

7.1.

Vyúčtování ceny za jím poskytnuté služby v předcházejícím kalendářním měsíci bude zhotovitel provádět měsíčně, vždy k 15. dni následujícího měsíce, a to na základě objednatelem odsouhlaseného výkazu množství zlikvidovaného komunálního odpadu podloženého vážními listky.

7.2.

Vyúčtování bude prováděno fakturou – daňovým dokladem, který musí splňovat veškeré náležitosti stanovené obecně závaznými právními předpisy.

7.3.

Splatnost fakturované ceny činí 21 kalendářních dnů od data vystavení faktury.

7.4.

Platbu ceny bude objednatel provádět bezhotovostním převodem na bankovní účet zhotovitele uvedený v záhlaví smlouvy.

ČI. 8 SANKCE

8.1

Za každý jednotlivý případ neplnění předmětu této smlouvy ze strany zhotovitele, vyjma případů, kdy k němu došlo vinou okolností stanovených v ustanovení 3.5. této smlouvy, má objednatel právo po zhotoviteli požadovat zaplacení smluvní pokuty ve výši 5 000 Kč za každý den prodlení s jeho plněním.

Jednotlivými případy neplnění jsou:

- u smíšeného komunálního odpadu
 - pokud nedorazí k vývozu ve stanovený den podle harmonogramu v příloze č.1 této smlouvy a to ani v náhradním termínu do 24 hod.
 - pokud zadavatel písemně (faxem, e-mailem) upozorní společnost, na dle jeho mínění vadné plnění předmětu smlouvy a společnost nenastoupí k náhradnímu plnění do 48 hod.
- u nebezpečného odpadu
 - pokud nedorazí k odvozu ve sjednaný a potvrzený (objednatelem a zhotovitelem) termín.
- objemného a ostatního odpadu
 - pokud nedorazí k odvozu ve sjednaný a potvrzený (objednatelem a zhotovitelem) termín.
- biologického odpadu
 - pokud nedorazí k odvozu ve sjednaný a potvrzený (objednatelem a zhotovitelem) termín.

8.2.

Za každý den prodlení objednatele se zaplacením měsíčně fakturované výše ceny za poskytované služby vzniká zhotoviteli nárok vůči objednateli požadovat smluvní úrok z prodlení ve výši 0,05% z fakturované částky za každý den prodlení.

Čl. 9 ZMĚNA SMLOUVY

9.1.

V případě, že v průběhu účinnosti smlouvy se stane plnění smluvních povinností v důsledku změny zákonné úpravy nebo z jiných důvodů neúčelným, právně nemožným nebo podstatně omezeným, zavazují se smluvní strany zahájit jednání s cílem změny smlouvy formou dodatku tak, aby bylo plnění z této smlouvy nadále možné, účelné a právně přípustné.

Čl. 10 DOBA TRVÁNÍ SMLOUVY A ZRUŠENÍ SMLOUVY

10.1

Tato smlouva se uzavírá na dobu určitou, a to na dobu plnění počínaje dnem 1.2.2019 a konče dnem 31.1.2023.

10.2.

Tuto smlouvu může kterákoliv ze smluvních stran vypovědět. Výpovědní doba činí 6 kalendářních měsíců.

10.3

objednatel je oprávněn odstoupit od této smlouvy:

- a) v případě, že zhotovitel poruší povinnost stanovenou v čl. 4.6. této smlouvy týkající se změn v osobách subdodavatelů, přičemž současně vzniká objednateli právo vůči zhotoviteli rovněž požadovat náhradu škody, která mu tím byla způsobena;
- b) v případě že zhotovitel hrubě poruší tuto smlouvu. Za hrubé porušení smlouvy se považuje, jestliže se zhotovitel dostane do prodlení s poskytováním plnění dle této smlouvy, vyjma případů popsaných v jejím čl.3.5., které přesáhne dobu 7 kal. dnů, a i přes písemnou výzvu objednatele nezačne řádně plnit tyto své povinnosti. Právo penalizovat dle čl. 8.1. zůstává nedotčeno.
- c) v případě zjištění, že jsou porušeny zákonné podmínky likvidace odpadů

10.4.

V případě prodlení objednatele se zaplacením měsíční ceny za poskytované plnění, které přesahuje dobu 60 kal. dnů, má zhotovitel právo odstoupit od této smlouvy

10.5.

Nedodržení zákonných podmínek likvidace odpadu je důvodem k okamžitému vypovězení smlouvy.

Čl. 11 ZÁVĚREČNÁ USTANOVENÍ

11.1.

Veškeré změny a dodatky k této smlouvě musí mít pouze písemnou formu a vždy schváleny Zastupitelstvem města.

11.2.

Nedílnou součástí této smlouvy jsou její přílohy

- příloha č. 1* - harmonogram odvozu směsného komunálního odpadu, cena nádoby a pytle na KO;

Příloha č. 1 bude vyhotovena při podpisu smlouvy po projednání s Městem Velký Šenov

11.3.

Tato smlouva nabývá platnosti dnem jejího podpisu oběma smluvními stranami a účinnosti dnem 1.1.2019

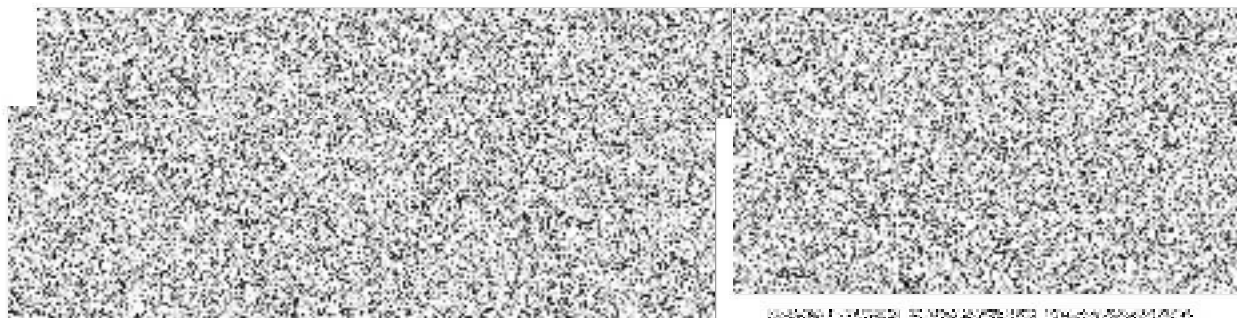
Tato smlouva a její podmínky se řídí hlavně občanským zákonem č. 89/2012 Sb.

11.4.

Tato smlouva je vyhotovena ve 2 vyhotoveních, z nichž každá smluvní strana obdrží po jednom exempláři.

11.5.

Smluvní strany prohlašují, že si smlouvu včetně jejích příloh přečetly, s obsahem souhlasí a na důkaz jejich svobodné, pravé a vážné vůle, že jim je smlouva srozumitelná a že ji nepodepsaly v žádné tísní, připojují své podpisy.



prokurista prokuristka